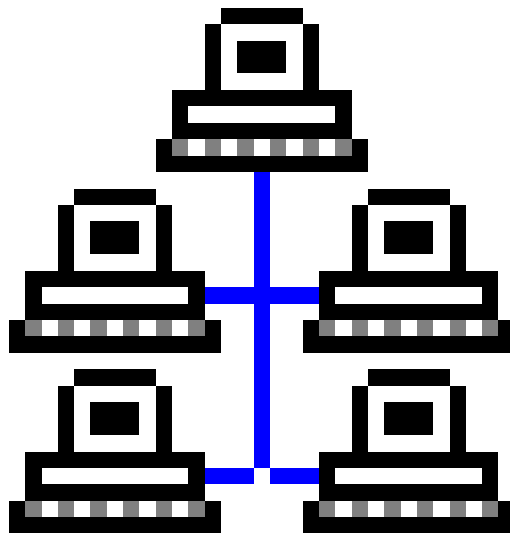


S5 DEMO

Version 4.0



www.ateq.com

AVERTISSEMENTS

Ce document, et le logiciel qui l'accompagne, sont la propriété exclusive d'**ATEQ**.

Le programme **S5DEMO** ne peut-être utilisé que sur un seul ordinateur. Toutefois, l'utilisateur est autorisé à faire une sauvegarde de sécurité, mais toutes autres copies, par quelque moyen que ce soit, sont interdites.

Prêt, location, reproduction, même partielle, diffusion à un tiers, ainsi que toutes modifications de programme ne sont pas admis sans la permission expresse et écrite d'**ATEQ**.

Les renseignements contenus dans ce document ne sont donnés qu'à titre d'informations et pourront faire l'objet de modifications sans préavis.

REVISIONS DU MANUEL S5DEMO

<u>Edition/Révision</u>	<u>Référence</u>	<u>Date</u> sem/an	<u>Chapitres remis à jour</u>
Première édition	UM-168AHA-F	02/03	-
Deuxième édition	UM-168AHB-F	42/2007	Mise à jour de tous les chapitres, évolution indice du logiciel vers 4.0.

TABLE DES MATIERES

Chapitre 1	INSTALLATION / DESINSTALLATION
1. INSTALLATION DU LOGICIEL.....	3
1.1. Configuration requise	3
1.2. Installation	3
2. DESINSTALLATION DU LOGICIEL	5
Chapitre 2	FONCTIONNEMENT
1. DESCRIPTION DU LOGICIEL.....	7
2. EXECUTION DU PROGRAMME	7
3. DESCRIPTION DE LA FACE AVANT.....	8
4. CONFIGURATION DU LOGICIEL.....	9
4.1. Configuration du port de communication.	9
4.2. Configuration de la station	9
5. SAUVEGARDE/RESTAURATION DES PARAMETRES	10
6. RACCOURCIS CLAVIER (AIDE)	11
7. VERSION	12
Index	13

Chapitre 1

INSTALLATION / DESINSTALLATION


1. INSTALLATION DU LOGICIEL

1.1. CONFIGURATION REQUISE

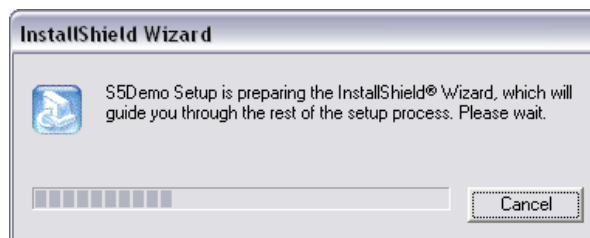
Le logiciel fonctionne avec les versions de Windows© 9x, Windows© 2000, Windows© NT, Windows© XP.

1.2. INSTALLATION

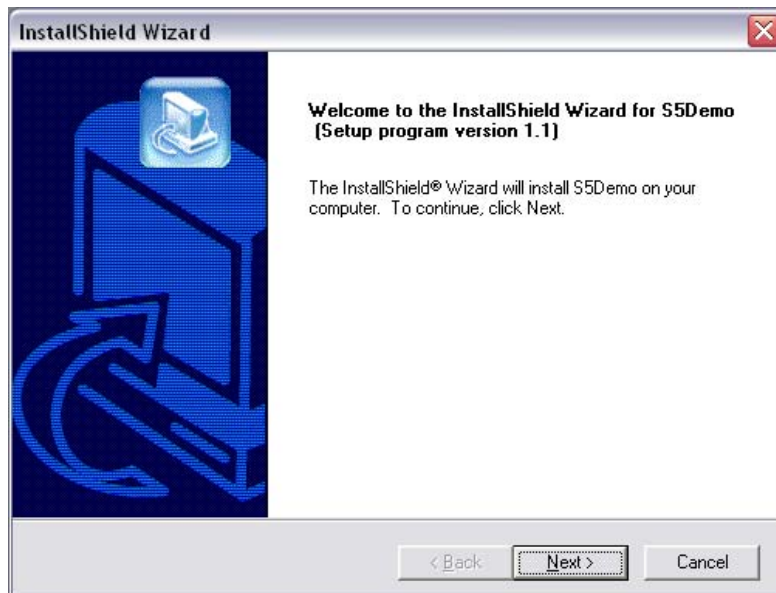
Procédure à suivre pour installer le logiciel.

- Insérer le CDROM **S5Démo** dans votre lecteur. L'installation démarre automatiquement, sinon, lancer le programme "**Explorateur Windows©**", sélectionner le lecteur de CDROM (dans lequel est le CDROM) puis double cliquer sur le programme "**setup.exe**"  Setup.exe pour l'installer.

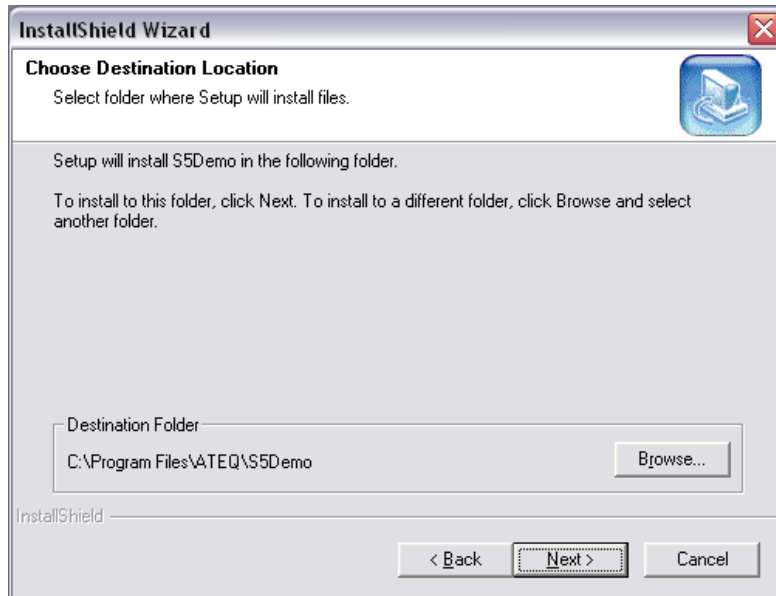
La fenêtre suivante apparaît :



Puis la fenêtre suivante :

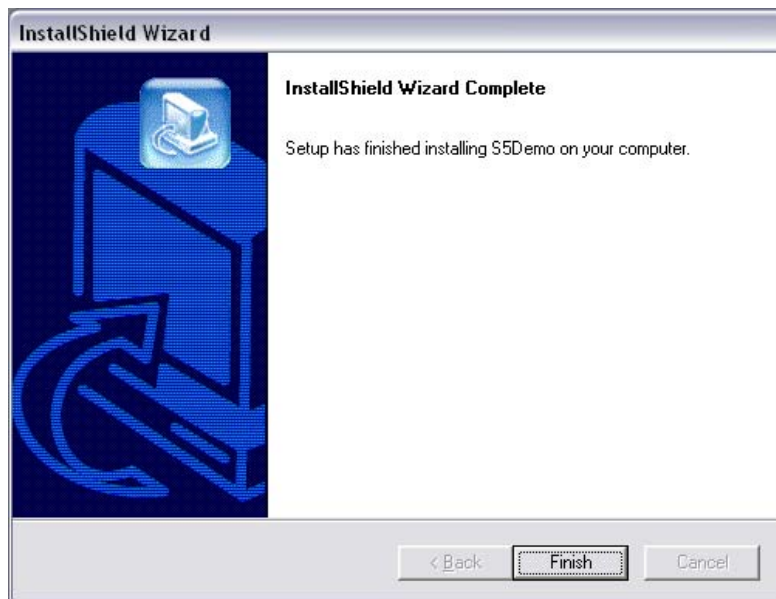


- Cliquer sur "**Next >**" pour continuer. La fenêtre suivante apparaît :



- Le logiciel d'installation demande le répertoire de destination du logiciel S5Demo, si vous êtes d'accord avec sa proposition (recommandé) cliquer sur "**Next >**" sinon, lui proposer un autre chemin.

Le logiciel procède à l'installation complète du logiciel S5Demo, puis affiche la fenêtre suivante pour indiquer que l'installation s'est effectuée correctement :




- Cliquer sur "**Finish**" pour sortir de l'installation.

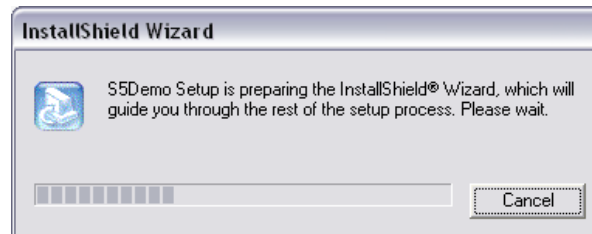
Le logiciel est installé sur votre ordinateur et est prêt à fonctionner.

2. DESINSTALLATION DU LOGICIEL

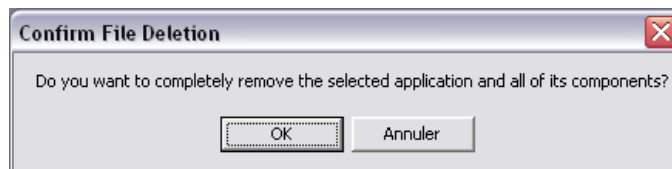
Procédure à suivre pour désinstaller le logiciel.

- Insérer le CDROM **S5Démo** dans votre lecteur. Lancer le programme "**Explorateur Windows**", sélectionner le lecteur de CDROM (dans lequel est le CDROM) puis double cliquer sur le programme "**setup.exe**"  Setup.exe pour le désinstaller.

La fenêtre suivante apparaît :



Puis la fenêtre suivante :



- Confirmer la désinstallation en appuyant sur "**OK**".

Le logiciel procède à l'installation complète du logiciel S5Demo, puis affiche la fenêtre suivante pour indiquer que l'installation s'est effectuée correctement :



- Cliquer sur "**Finish**" pour sortir de l'installation.

Le logiciel est désinstallé de votre ordinateur.

Chapitre 2

FONCTIONNEMENT

1. DESCRIPTION DU LOGICIEL

Le logiciel **S5Demo** permet de piloter une tête de mesure de la série 5 dans une installation simple tête, ou dans un réseau de multiples têtes, à l'identique de la face avant d'un appareil.

Il permet de simuler une face avant quand la tête est "aveugle", c'est à dire sans touches ni écran, pour communiquer avec l'opérateur (tête type F20A ou F20D).

 **Pour les versions d'appareils série 5 antérieures à l'indice 1.12, il est impératif de désactiver la fonction "Impression".**

2. EXECUTION DU PROGRAMME

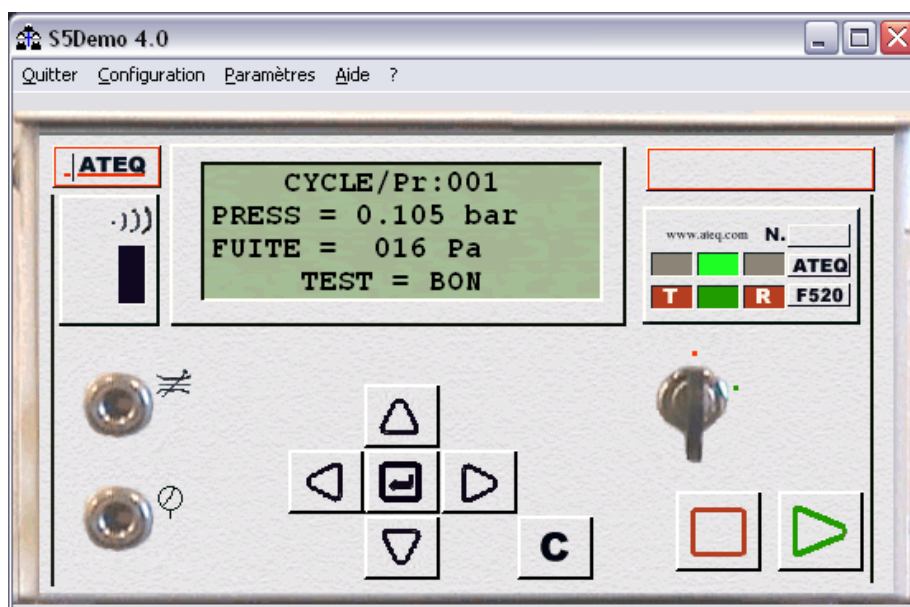
Pour lancer le programme, double-cliquer sur le fichier :

- Si l'icône du logiciel **S5Demo** est sur le bureau de l'ordinateur, double cliquer dessus, ou sinon,



- double cliquer sur le programme "**Program files/Ateq/S5Demo.exe**" dans l'explorateur Windows®.

La fenêtre suivante apparaît :



Pour sortir du logiciel, cliquer dans le menu "**Quitter**".

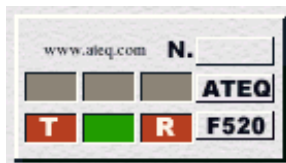
Quand **S5Demo** a détecté la tête, ou une tête dans le central, apparaît alors dans l'écran l'état de la tête.

3. DESCRIPTION DE LA FACE AVANT

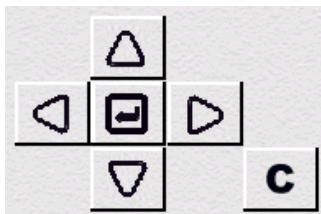
La représentation est identique à celle d'une tête équipée d'un écran L.C.D. à 4 lignes. Elle se compose des éléments suivants :



> Ecran à cristaux liquides à quatre lignes.



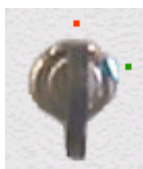
> Voyants de résultats pièces bonnes, pièces mauvaises et alarmes.



> Touches de navigation dans les menus.



> Touches de départ et d'arrêt cycle.



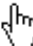

> Clé d'accès ou verrouillage des paramètres.



Verrouillé,



Accès.

Pour faire fonctionner la face avant, pointer avec la souris sur l'élément souhaité, puis quand apparaît le signe  la sélection est valide, cliquer sur l'élément pour effectuer l'opération. Si le signe  apparaît, la sélection n'est pas valide.

La manipulation de la face avant se réalise à l'identique d'une face avant sur un appareil.

Pour la configuration et programmation des paramètres de la tête de mesure, se reporter au manuel de l'appareil correspondant.

Note : pour accéder au paramétrage de l'appareil à partir du logiciel S5Demo, il est nécessaire que la clé sur la face avant de l'appareil soit en position "Verrouillé".

4. CONFIGURATION DU LOGICIEL

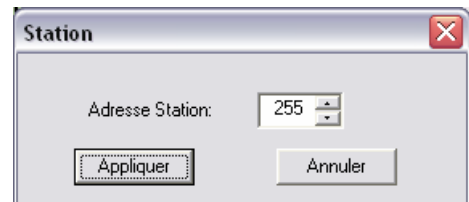
4.1. CONFIGURATION DU PORT DE COMMUNICATION.

Dans le menu "**Configuration/Port Série**" du logiciel sélectionner le port de communication série utilisé pour l'appareil concerné **USB** ou **COM 1**. Les protocoles de communications se configurent automatiquement.

4.2. CONFIGURATION DE LA STATION

Dans le menu "**Configuration/Station**" sélectionner le type de système à piloter :

- "**Recherche Station**" permet de chercher la ou les stations (têtes de mesures) connectées.
- "**Adresse Station**" permet de configurer manuellement l'adresse de la station à connecter. Pour sélectionner la tête que l'on veut piloter dans un réseau qui en contient plusieurs. Adresse par défaut : 255.
- "**Station seule**" pour confirmer le pilotage d'une station seule ou non.
- "**Central**" pour une tête comprise dans un réseau avec central, dans cette configuration il faut sélectionner la tête dans la liste que l'on veut piloter. Brancher sur le port série du central.

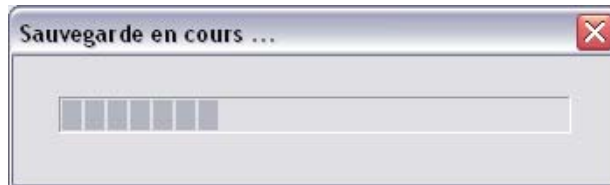


5. SAUVEGARDE/RESTAURATION DES PARAMETRES

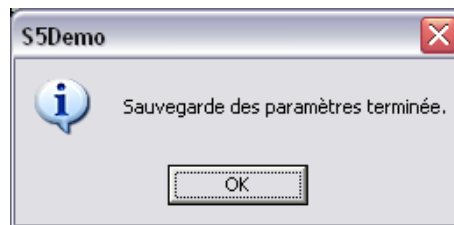
Le logiciel permet de sauvegarder et restituer les programmes des paramètres de l'appareil. Ces fonctions sont accessibles dans les menus :

- "**Paramètres/Sauvegarder**" pour la sauvegarde, dans ce cas, S5Demo demande le chemin et le nom du fichier de sauvegarde.

Lors de la sauvegarde, la fenêtre suivante apparaît pour indiquer la progression de la sauvegarde :



Puis le logiciel vous confirme la bonne exécution de la sauvegarde :



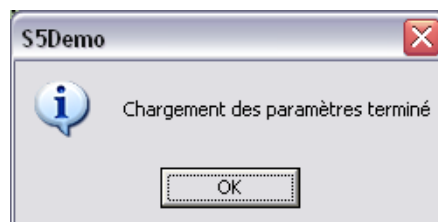
L'extension du fichier de sauvegarde est : **.bin**.

- "**Paramètres/Charger**" pour la restitution du programme. S5Demo demande le fichier à appeler.

Lors de la restauration des paramètres, la fenêtre suivante apparaît pour indiquer la progression de la sauvegarde :



Puis le logiciel vous confirme la bonne exécution de la sauvegarde :



 **Il ne faut restituer des paramètres qu'aux appareils compatibles, configuration et version de logiciel identiques.**





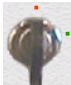
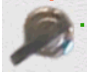


6. RACCOURCIS CLAVIER (AIDE)

Les fonctions de S5Demo sont accessibles directement par des raccourcis clavier, le résumé de ces raccourcis est visible dans le menu "**Aide/Information**" représenté de la manière suivante :



Rappel des raccourcis clavier, pour quitter la fenêtre appuyer sur "**Quitter**".

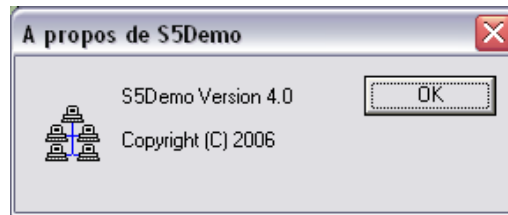
Appuyer sur la touche correspondante du clavier pour valider la fonction.

Touche clavier	Fonction	Touche correspondante
R	RAZ, arrêt cycle (remise à zéro).	
S	DEPART CYCLE (lancement d'un cycle).	
Entrée	Validation des paramètres ou entrer dans le menu.	
C ou Supp	Annuler (Cancel, effacement ou retour menu précédent).	
P ou K	Tourner la clé accès ou verrouillage.	 Verrouillé,  Accès.
+	Bouton "montée".	
-	Bouton "descente".	

Nota : les touches de navigation "Montée/Descente/Droite/Gauche" sont aussi accessibles par les flèches de directions du clavier.

7. VERSION

Pour connaître la version de **S5Demo** installée, sélectionner le menu **"?/A Propos de S5Demo"** ainsi s'affiche la fenêtre avec la version de logiciel.



Pour quitter cette fenêtre, appuyer sur **"OK"**.

Index

	A			L	
Adresse		9	Logiciel S5Demo.....		3
	C			P	
Choix de la station		9	Port de communication		9
Clavier		11		R	
Clé		8	Raccourcis clavier.....		11
Configuration		9	Restauration		10
	D		Restitution.....		10
Description.....		7		S	
Désinstallation		5	Sauvegarde		10
	E		Signes.....		8
Exécution.....		7	Sortie		7
Extension.....		10	Station		9
	F			T	
Face avant.....		8	Touches.....		8
Flèches		11		V	
	I		Version		12
Icône de lancement		7	Voyants.....		8
Installation		3			

